



Årsrapport for Folkehelseavdelinga 2013



Innhold

1. Innleiing.....	3
1.1 Føresetnader for oppretting av Folkehelseavdelinga.....	3
2. Organisasjonskart Flora kommune.....	4
3. Økonomi.....	5
4. Kompetanse.....	6
5. Miljøretta helsevern.....	6
5.1 Støysaker.....	7
5.2 Forureining.....	7
5.3 Piercing og tatovering.....	8
5.4 Stråling/ Radon.....	8
5.5 Solarier.....	8
5.6 Basseng og boblebad.....	8
5.7 Inneklima.....	8
5.8 Kjøletårn etc, Legionella.....	8
6. Smittevern.....	8
6.1 Tuberkulosekontrollprogram.....	9
7. Folkehelse/samfunnsmedisin.....	9
8. Plan for 2014.....	10

1. Innleiing

Ny folkehelselov, med verknad frå 01.01.2012, set strengare krav til det førebyggjande helsearbeidet i kommunane. Føremålet med lova er å bidra til ei samfunnsutvikling som fremjar folkehelse og utjamnar sosiale helseforskjellar. Folkehelsearbeidet skal fremje befolkninga si helse, trivsel, gode sosiale og miljømessige forhold og bidra til å førebygge psykisk og somatisk sjukdom, skade eller lidning.

Lova skal sikre at kommunar, fylkeskommunar og statlege helsemynde set i verk tiltak og samordnar si verksemd i folkehelsearbeidet på ein forsvarleg måte. Lova skal legge til rette for eit langsiktig og systematisk folkehelsearbeid.

Flora kommune har frå 01.01.13 vore vertskommune for eit interkommunalt samarbeid om miljøretta helsevern, smittevern og samfunnsmedisinsk rådgjeving/folkehelse. Arbeidet vert utført av Folkehelseavdelinga i rådmannen sin stab i Flora kommune og har kontor plass på Rådhuset i Florø.

1.1 Føresetnader for oppretting av Folkehelseavdelinga

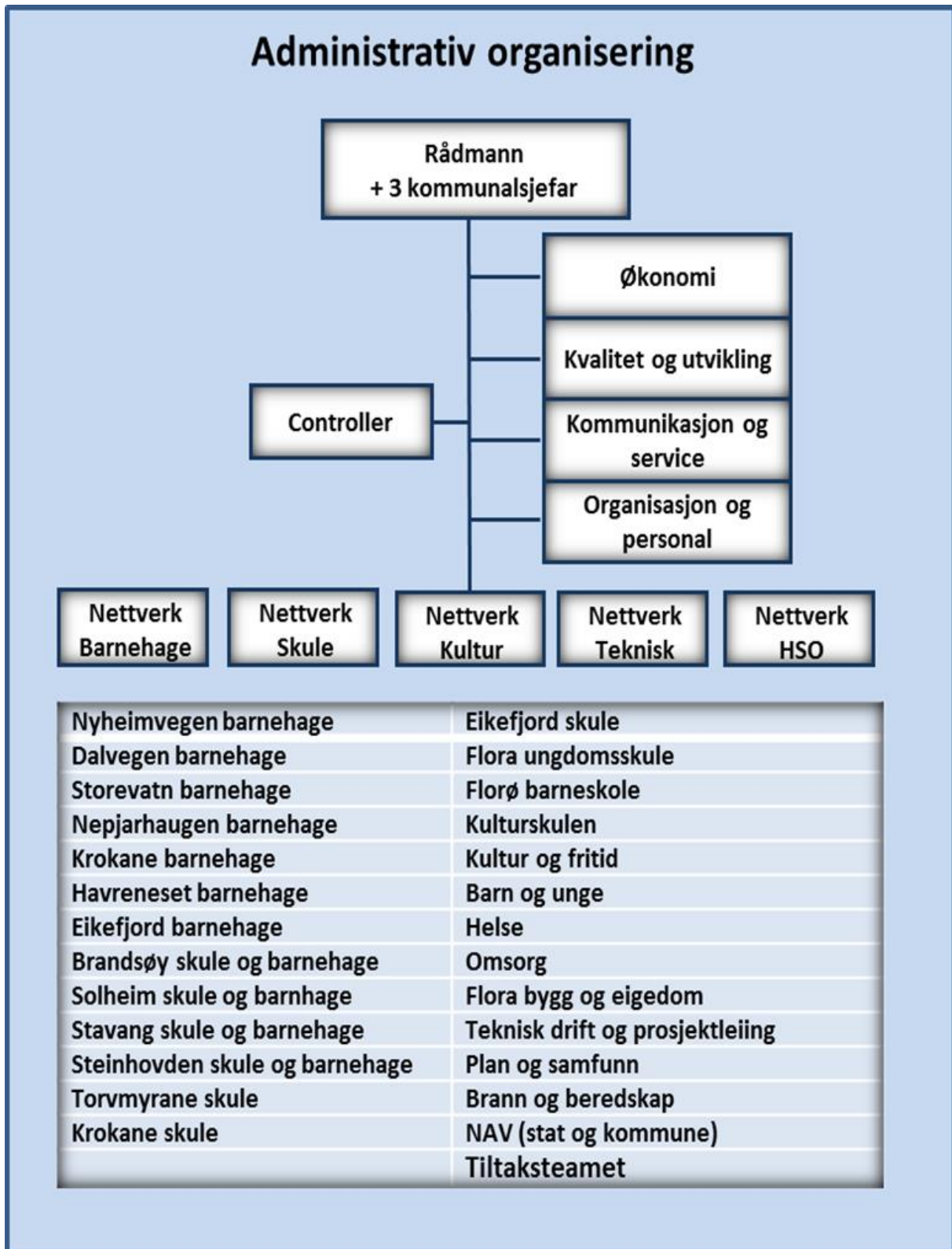
Hausten 2010 vart det oppretta ein organisasjon av dei 12 samarbeidskommunane Askvoll, Bremanger, Balestrand, Fjaler, Flora, Førde, Gaular, Hyllestad, Høyanger, Jølster, Naustdal og Solund, og Helse Førde. Målsettinga med prosjektet var å gjere ei kartlegging av områda miljøretta helsevern, smittevern og samfunnsmedisin /folkehelse, og gjere vurderingar på kva som kunne løysast gjennom intern organisasjonsutvikling og kva som kunne løysast i samarbeid med andre kommunar.

Etter prosjektperioden gjorde Styringsgruppa vedtak om at samarbeidskommunane bygger opp eitt interkommunalt samarbeid, Flora kommune vart vertskommune for dette arbeidet. Balestrand og Hyllestad kommune valte å ikkje bli med i samarbeidet.

Samarbeidet skal bidra til å oppfylle kommunane sitt ansvar til innbyggjarane i høve miljøretta helsevern, smittevern og førebyggjande samfunnsmedisinsk rådgjeving/folkehelse.

Det er inngått skriftlege avtalar med dei samarbeidande kommunane

2. Organisasjonskart Flora kommune



Folkehelseavdelinga er organisert i kvalitet og utvikling, i rådmannen sin stab.

3. Økonomi

I tabellen under viser vi årsresultatet for avdelinga. Avdelinga har i 2013 eit overskot på kr 261.000. Desse midlane vert sett av på eit bunde driftsfond til seinare øyremerka bruk. Stillinga som ingeniør var vakant fram til 15.08.13. Det må forventast ei viss auke i lønsutgiftene og reisekostnader for 2014.

131050	Interkommunal Folkehelseavdeling	Budsjett	Regnskap
		2013	2013
10101	FAST LØN TIL FAST TILSETTE	1718	1937
10901	PENSJONSINNSKOT KLP	215	205
10991	ARBEIDSGJEVARAVGIFT	273	302
11001	KONTORMATERIELL	25	1
11002	KONTORUTGIFTER	24	0
11015	ABONNEMENT(AVISER/FAGTIDSKRIFT)	10	0
11180	MATSERVERING VED KURS/OPPLÆRING	30	0
11201	ANNA FORBRUKSMATERIELL, RÅVARER	10	0
11291	VELFERDSTILTAK	0	3
11301	POST (PORTO), BANKTENESTER, TELEFON	10	0
11303	TELEFONUTGIFTER	0	2
11304	TELEFONUTGIFTER MOBILTELEFONAR	30	0
11401	ANNONSE, REKLAME OG INFORMASJON	0	2
11410	STILLINGSANNONSER	0	5
11501	Opplæring, kurs	50	0
11504	OPPLÆRINGSTILTAK TILSETTE	10	0
11505	KURSAVGIFTER/HOTELLOPPHALD	15	6
11605	REISE, DIETT OG BILGODTGJ. TILSETTE	100	47
11770	REISEUTGIFTER(IKKJE OPPG.PL)	0	24
12003	EDB-UTSTYR	40	12
12030	MÅLEUTSTYR	0	5
12701	KONSULENTTENESTER	450	0
14291	Moms generell kompensasjonsordning	31	7
14701	OVERF. TIL ANDRE (PRIVATE)	0	18
17501	REF. FRÅ KOMMUNAR	-2515	-2345
17901	INTERNT SALG (INTERNE OVERFØRINGER) - mot 12901	-475	-475
19501	BRUK AV BUNDNE FOND	0	-18
	T O T A L T	51	-261

4. Kompetanse

Folkehelseavdelinga har til saman 3 årsverk fordelt på 5 personar.

Avdelinga si kompetanse er breitt samansett. Dei tilsette har tidlegare erfaring med helsestasjonsverksemd, generelt smittevernarbeid og tuberkulosearbeid, patologi og mikrobiologi, undervisning, sjukepleie, akutt medisin og samfunnsmedisin. Avdelinga har òg tilsette som har kompetanse innan allmenntilleggsmedisin. Det berikar fagmiljøet at fleire er i kommunale stillingar, dette er viktig kompetanse i avdelinga. Vi ser at samansettinga i avdelinga dekkjer det mest nødvendige innanfor vårt ansvarsområde.

5. Miljøretta helsevern

Miljøretta helsevern omfattar dei faktorar i miljøet som til ei kvar tid direkte eller indirekte kan ha innverknad på helsa. Desse omfattar med anna biologiske, kjemiske, fysiske og sosiale miljøfaktorar.

Arbeidet til Folkehelseavdelinga omfattar tilsyn med faktorar i miljøet som kan ha innverknad på helsa. Dette gjeld både private og offentlege verksemdar og omfattar støy, inneklimate, luftkvalitet, stråling, forureining, førebygging av ulukke og skader. Folkehelseavdelinga er eit forvaltningsorgan som har fått delegert mynde til å føre tilsyn og fatte vedtak om retting etter ei rekke føreskrifter. I tillegg til sakshandsaming av enkeltsaker arbeider vi med informasjon og rådgjeving knytt til alle felt innan miljøretta helsevern.

I 2013 har avdelinga prioritert tilsyn med skular og barnehagar. Alle skular og barnehagar, både offentlege og private skal godkjennast etter føreskrift om miljøretta helsevern i skular og barnehagar med vidare. I samråd med kommunane vart det bestemt å gjere dette uavhengig av om verksemdene hadde godkjenningar frå tidlegare.

Det er i 2013 gjennomført møte med alle samarbeidande kommunar på administrativt nivå. Dagsorden for desse møta var gjensidig dialog om forventningar og avklaringar. Ut frå desse møta vart det gjort ei prioritering av oppgåver, og ei avklaring knytt til samarbeidsform og metode.

Det har òg vore gjennomført informasjons - og rettleiingsmøte med styrarar og rektorar, med informasjon om fagfeltet og føreskrifta. Ved å rettleie i søknadsprosessen ynskte vi synleggjere og hjelpe til med korleis ein kan stette krav i føreskrifta. Denne metodikken har fungert godt.

Målsettinga for godkjenningssjunde som er gjennomført:

- Tilsyn på skular og barnehagar vil kartlegge tilstanden og behova på dei ulike einingane
- Bidra til ei konsekvensvurdering og prioritering av naudsynte tiltak
- Møta skulle etablere gode samarbeidsrelasjonar, ansvarleggjere personalet og vere arena for informasjon og rettleiing om fagfeltet.

Vi fører tilsyn med til saman 113 skular og barnehagar. 22 av desse er einingar i Flora kommune. Desse har ikkje hatt tilsyn i 2013, då førre godkjenningrunde i vertskommunen var i 2011-2012.

Det er gjennomført 79 synfaringar i 2013, og fire i 2014. Det står igjen fire einingar som av ulike grunnar har bede om utsetting. Desse fire, samt seks vidaregåande skular og UWC i Fjaler vil bli føreteke synfaring på og bli sakshandsama i løpet av våren 2014.

Alle tilsyna har vore planlagde. Tilsyna har vore møte der driftsleiar for verksemda, ansvarleg reinhaldar, vaktmeiser og verneombod har vore invitert. Etter gjennomgang av søknaden har det vore gjennomført ei synfaring på inne- og uteområda.

Inneklimamålingar er gjennomført i Gaular, Jølster, Naustdal og Bremanger.

I tillegg til synfaringar har vi arbeid med plansaker og gjeve uttale knytt til utbygging/rehabilitering og nybygg. Det gjeld plansaker i Flora kommune (2), Naustdal kommune (2), Førde (1) Høyanger (1) Gaular(1) og Jølster(1).

Avdelinga har utarbeidd eiga heimeside. Her informerer vi om arbeidet i avdelinga, samt legg ut alle skriv og meldingar som sorterer under vårt ansvarsfelt. Alle søknads- og meldeskjema er revidert etter gjeldande lover og føreskrifter.

www.folkehelseavdelinga.no/forsiden

Det vart invitert til møte med rådmenn i samarbeidande kommunane november 2013. Her vart det gjeve ei oppsummering av arbeidet så langt. Det vart òg bede om ei tilbakemelding på kva behov kommunane hadde vidare, samt gjeve ein presentasjon av Folkehelseavdelinga sine prioriteringar for 2014. Oppsummering og prioriteringar vert beskrive i plan for 2014, punkt 8.

I møte var det bestemt at kommunane sjølv vil ta initiativ til å invitere Folkehelseavdelinga inn i saker som vi har ansvar for.

5.1 Støysaker.

Miljøretta helsevern får klager på støy. Spesielt er dette støy frå tekniske installasjonar, lasting/lossing frå båt og støy frå verftsområder. Totalt har vi hatt to støysaker til behandling i 2013. Desse har vore i Flora kommune og Jølster kommune.

5.2 Forureining

Vi er òg delegert mynde etter delar av lov om forureining og om avfall, Avdelinga har hatt tre forureiningssaker til behandling. (Høyanger, Gaular, og Askvoll)

5.3 Piercing og tatovering.

I 2013 blei det utført tilsyn på eitt tatoveringsstudio for å sikre at dei oppfyller krava i *Forskrift om hygienekrav for frisør-, hudpleie-, tatoverings- og hulltakingsvirksomheter*.

5.4 Stråling/ Radon

Vi svarer på spørsmål vedkommande radonproblematikk og gjev rettleiing til både innbyggjarar og offentlege/private utbyggjarar. Flora kommune har avtale med eit firma som på bestilling leverer sporfilm til innbyggjarar og andre i kommunen. Flora kommune tek i mot kopi av radonmålingane, og resultatata vert plotta på kart etter gards- og bruksnummer. På sikt vil dette gje oss oversikt over radonførekomst i kommunen. Denne avtalen ynskjer vi å utvide til dei andre samarbeidande kommunane, dette arbeider vil bli prioritert i 2014.

5.5 Solarier

Vi fører tilsyn med solarier for å kontrollere at verksemdene vert drivne i samsvar med hygienekrav og føreskrifter. Dette arbeidet har ikkje vore prioritert i 2013

5.6 Basseng og boblebad

Vi fører tilsyn med badeplassar og føl opp meldeplikta for badeanlegg, bassengbad og badstove.

5.7 Inneklima

Det er ikkje føreskrifter som legg til rette for myndigheitsbruk i høve til inneklima i private bustader. Vi kan likevel gje råd og rettleiing i slike saker.

5.8 Kjøletårn etc, Legionella

Vi har ansvar for å halde oversikt og innhente opplysningar om alle meldepliktige verksemdar i vårt område. Dette gjeld verksemdar som direkte eller indirekte kan spreie legionellaforureina aerosol til omgjevnadane, utandørs eller innandørs etter "Forskrift om miljørettet helsevern" og "Forebygging av legionellasmitte- en veiledning, 2012.

6. Smittevern

Smittevern har vore ein vesentleg del av informasjons-/rettleiingsarbeidet ved godkjenning av skular og barnehagar etter *Forskrift om miljørettet helsevern i barnehager og skoler m.v.*

Kommunen skal ha sin eigen smittevernplan. Denne bør vere del av kommunen sitt øvrige beredskapsplanverk. Pandemiplan skal også vere ein del av dette. Folkehelseavdelinga har utarbeidd utkast til omfattande smittevernplan som tek opp i seg alle delar av smittevernarbeidet. For den enkelte kommune ser ein likevel føre seg ein strategisk smittevernplan tilpassa generelle kommunale beredskapsplanmalar. Viktige delar av planen vil vere linka til sentralt oppdaterte føringar.

I påvente av nye nasjonale retningslinjer for pandemiplan som ventast å vere på plass hausten 2014, ligg denne delen av planarbeidet på vent til ein har fått klarlagt dei nasjonale føringane.

6.1 Tuberkulosekontrollprogram

Ifølgje nasjonale retningslinjer skal kommunen utarbeide sitt eige tuberkulosekontrollprogram. Folkehelseavdelinga har utarbeidd ein generell mal for eit slikt tuberkulosekontrollprogram med tilhøyrande arbeidsdokument for dagleg bruk i denne delen av kommunen sitt smittevernarbeid.

Forslaget til tuberkulosekontrollprogram er presentert for eit utval av kommunar. Det er gjeve informasjon om faglege utfordringar i tuberkulosekontrollarbeidet og råd om korleis ein kan løyse desse utfordringar. Dette vil bli presentert for alle kommunane.

7. Folkehelse/samfunnsmedisin

Avdelinga har ansvar for den overordna førebyggjande delen av samfunnsmedisinfeltet. Dette inneber ansvar for overordna planar og prosedyrar, samt å arbeide med felles prioriteringar. Vi vil hjelpe til med å sette felles utfordringar på dagsorden og hjelpe kommunane med tiltak knytt til dette. Det kan t.d. skje ved informasjon/kurs om typiske folkehelseiltak. Avdelinga ser føre seg ein 4 års plan, relatert til kommunestyreperioden, for rulling av tilsyn og godkjenning i høve miljøretta helsevern, og revidering av relevante planar innan dei fagfelta vi har ansvar for. Ein vil då få informert nye politikarar/kommunestyre som kan ta dette arbeidet inn i planarbeid og budsjettarbeid i valperioden.

8. Plan for 2014

Miljøretta helsevern

- Ajourføre alle avvik på skule og barnehagar innan februar/mars 2014
- Auke kunnskapen i kommunane om fagfeltet og Folkehelseavdelinga sitt arbeid
- Fortløpande handsame saker som kjem til
- Implementere heimeside
- Implementere/arbeide med IK-system i skular og barnehagar ved å arrangere arbeidsseminar og drive opplæring knytt til dette
- Gjennomføre CO2-målingar
- Oversikt over alle frisørar, tatovering og holtakingsverksemder, samt tilsyn og melding/godkjenning av desse
- Oversikt over alle bad og badeanlegg med brev ut om meldeplikt. Tilsyn på enkelte einingar
- Utarbeide felles avtale og innkjøpsordning om radonmåling ved å innleie eit samarbeid med tekniske avdelingar.
- Utarbeide internkontrollsystem for Folkehelseavdelinga

Smittevern

- Smittevernplan tilpassa overordna beredskapsplan
- Tiltaksark (kommunevis)
- Oppstart av arbeid med pandemiplan så snart nasjonale føringar ligg føre
- Kommunal implementering av Tuberkuloseprogram

Samfunnsmedisin/folkehelse

Lov om folkehelsearbeid stiller krav til at kommunar og fylkeskommunar har oversikt over faktorar som påverkar helsetilstanden til befolkninga. Denne oversikten er ein føresetnad for å nå folkehelselova sitt mål om eit kunnskapsbasert, langsiktig og systematisk folkehelsearbeid. Fylkesmannen i Sogn og Fjordane har varsla tilsyn på dette området i 2014. Målet er å setje kommunane i stand til å skaffe eit godt utfordrings/ oversiktsbilete fram til neste planstrategi for kommuneplanen i 2016. Folkehelseavdelinga har i møter med rådmenn og fylkeskommunale møter med folkehelsekoordinatorar invitert til eit samarbeid på dette feltet.